

Fauna y Flora de Botswana y Namibia

Javier Cosme Morán
Secretario del Observatorio del Teide (IAC).
Responsable del Área de Logística Estática¹.
jcm@iac.es
jcm@shelios.com

En todos los paisajes disfrutamos con la naturaleza; olores, colores y formas componen la belleza con la que llenar el alma. Pero en pocos sitios como en África el hombre se siente tan pequeño, tan fuera de casa y tan embelesado. Con esta charla intentaremos daros a conocer algunas de las especies animales y vegetales más representativas del África austral, zona que visita la expedición Shelios 2004.

-Galago sudafricano, Lesser Bush Baby (Galago moholi).

El Galago es natural de África austral. Su distribución comprende desde el este de la República Democrática del Congo y el sur de Tanzania hasta la totalidad de Sudáfrica. Habita en las sabanas donde crecen las acacias y en los márgenes de los bosques. El período de gestación es de 121 a 124 días. Se le estima una longevidad de 16 años. Se alimenta de la savia de los árboles y de animales invertebrados. Su longitud con la cabeza y el cuerpo oscila entre los 15 y 16 cm. La cola mide de 11 a 27 cm. El peso de este pequeño y extraño animal oscila entre 140 y 250 gramos.



-Babuino, Chacma Baboon (Papio ursinus).



Su cuerpo es grande y corpulento, con los hombros más altos que la grupa. Color grisáceo-marrón oliváceo. La cola tiene aspecto de "rota", cuelga en ángulo agudo hacia el suelo. Manos y pies y unas callosidades en los glúteos están desnudas y son de color gris.

La Cabeza tiene perfil perruno. Hocico desnudo

¹ El Área de Logística Estática es la encargada de la preparación teórica de las expediciones de Shelios y del estudio del entorno donde se desarrollan las expediciones

y protuberante, de color negro, con las fosas nasales en el extremo. Orejas desnudas del mismo color que el hocico. Ojos pequeños, hundidos y juntos bajo un prominente arco superciliar. Los machos presentan caninos largos y afilados de hasta 5 cm.

Se alimenta de todo tipo de materia vegetal: hierba, hojas, semillas, brotes, frutos, hongos y líquenes. El babuino complementa su dieta con insectos. Ocasionalmente puede depredar huevos y polluelos de aves que nidifican en el suelo, así como roedores e incluso cervatos de antílope.

La hembra puede asociarse con un macho durante varios días, mientras dura el periodo de apareamiento, pero no se forman harenes.

Los babuinos se alimentan por la mañana y al atardecer, descansando a la sombra el resto del día. Los depredadores suelen evitar enfrentarse a la tropa, ya que la respuesta defensiva de los babuinos es muy agresiva. Cuando un individuo detecta un predador, ladra ruidosamente y los machos más dominantes se aprestan a defender al grupo.



-Cercopiteco Verde, Vervet Monkey (Ceropithecus aethops).

El mono vervet es el mono más común del bosque-sabana. El Vervet masculino tiene un escroto azul luminoso que es un símbolo de su poder en la tropa. Los monos Vervet aprenden rápidamente donde hallar comida fácil y a menudo realiza correrías por las casas y campamento-sitios. El acceso a la comida es determinado por la jerarquía dentro del grupo. En Namibia el mono Vervet sólo se halla en los alrededores del río Orange y en el región de Caprivi.



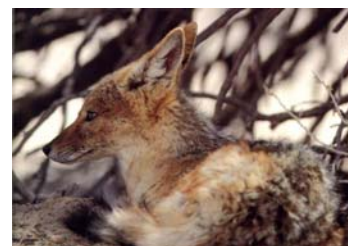
La dieta de los monos Vervet es omnívora, se alimenta de fruta, flores e insectos, que constituyen el grueso de su dieta.

Es de color Plata y el cabello gris y cara negra orlada con blanco.

Tiene las crías de forma estacional con un solo joven que nace entre marzo y mayo después de un períodos de gestación de 140 días. Los varones pesan unos de 6kg y 1m de largo, las hembras son un poco más pequeñas y pesan sólo 4kg.

-Chacal, Black-backed jackal (Canis mesomelas).

Tiene un pelaje de color rojizo excepto en el dorso, que presenta una franja de pelos negros con los extremos blancos, lo que le da un aspecto plateado a cierta distancia. Tiene la cola peluda de color rojizo con el extremo oscuro.



La Cabeza es de aspecto y forma parecidos a la de un zorro. Orejas largas y apuntadas, de color rojizo. Ojos amarillos. Habita la sabana, llanuras despejadas y regiones semi-desérticas.

Su alimentación es omnívora muy oportunista y versátil, se adapta al alimento disponible que exija el mínimo esfuerzo pero es cazador. Se alimenta de invertebrados, roedores; huevos y aves que anidan en el suelo o reptiles. Tampoco desprecia algunos alimentos de origen vegetal, como frutas y bayas. Su técnica de caza en equipo le permite acosar a presas de mayor tamaño, como pequeños antílopes y crías. Incluso ataca a las crías de los leones marinos en la costa de los esqueletos o se come sus placentas.

Es principalmente nocturno, pero es frecuente verlo en las primeras horas de la mañana o al atardecer. Aunque a veces es solitario, lo más habitual es encontrarlo en parejas que se unen para toda la vida. Si uno de los dos muere, el territorio será inevitablemente invadido por otra pareja, la cual expulsará al superviviente y matará a sus cachorros. El chacal vive en cubiles excavados en el suelo.

-Oto, Bat-eared fox (Otocyon megalotis).

El zorro bat-eared (orejas de murciélago) debe su nombre a las enormes orejas



que tienen 13 cm de largo. El cuerpo es generalmente amarillo-castaño; la garganta y las patas son más pálidas, pero el exterior de las orejas, la cara o máscara, los pies y la punta de la cola son negras. Además de las enormes orejas se diferencia de otros zorros por su dentición la cual es única. Tiene más dientes que cualquiera otro mamífero con un total de entre 46 y 50 piezas. El Oto tiene por lo menos tres pares de molares superiores y cuatro pares de

molares inferiores, uno más en cada mandíbula que cualquier otro cánido. Se alimenta a base de insectos. Las piernas son relativamente cortas para el cuerpo que tiene.

-Guepardo, Cheetah (Acinonyx jubatus).

Tiene una altura de 75 cm; pesa unos 40 kg. y vive unos 10 años. El guepardo posee un cuerpo largo y flaco, con largas piernas, siendo las traseras más largas que las delanteras. Pequeñas manchas negras circulares recorren su



cuerpo desde la cola a la cabeza. Pero lo que le hace inconfundible son dos líneas negras que



van desde sus ojos hasta las comisuras de su boca. Este felino predador habita en espacios abiertos y en áreas de pocos árboles; las hembras viven solas con sus crías y los machos generalmente en grupos de dos o tres.

Las cacerías abundan en los días fríos y el guepardo aprovecha su velocidad para matar, ya que es el animal más rápido sobre la tierra que puede llegar a 137 Km/h en distancias cortas y a 110 Km/h en distancias largas. Sus presas preferidas son aves y pequeños antílopes. Es el único predador que prefiere el día para cazar y una vez que ha cazado, debe esconder su presa para comerla, ya que ni siquiera tres guepardos pueden con la fiereza de las hienas hambrientas. Su periodo de gestación es de tres meses naciendo un máximo de tres crías.

-Leon, Lion (Panthera leo).



El león es el gran depredador africano, de color marrón suave con una cola larga terminada en un mechón de pelos marrón oscuro. Los machos poseen una melena alrededor de la cabeza del mismo color que el mechón trasero. Este felino vive en manadas de 2 ó 3 machos y varias hembras con sus respectivos cachorros. Se adapta a cualquier tipo de hábitat. Las leonas son quienes, en grupo, realizan la cacería, usualmente de noche o de madrugada; las presas son grandes animales, como antílopes, cebras, ñus, búfalos e incluso jirafas. El primero en comer es siempre el león, luego las leonas y por último los cachorros, que se ven desfavorecidos y de esa forma sobrevive uno de cada cuatro, ya que a veces no alcanzan a alimentarse y, en épocas de sequía y hambruna, son algunas veces comidos por los machos. Los leones suelen comer cada cinco días.

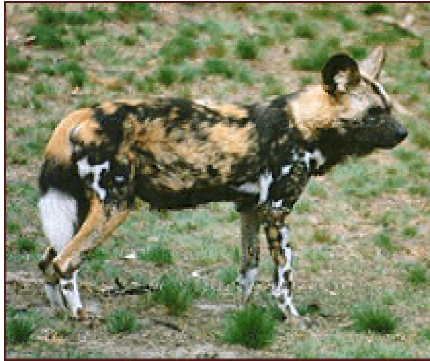
-Hiena, Spotted Hyena (Crocuta crocuta).

Este predador carroñero posee hombros altos con una espalda baja y cabeza grande; su color es amarillo oscuro con manchas marrones en todo su cuerpo. Sus orejas son grandes y su cola pequeña. La hiena habita en planicies abiertas, sabanas arboladas y áreas de mucha agua, usualmente en grupos de familias (clanes) en los cuales la hembra es la dominante; marcan su territorio con glándulas anales especiales en su excremento. Es un experto cazador nocturno, especialmente de antílopes y cebras. Su periodo de gestación es de tres meses y tienen una o dos crías. La hiena es un animal extremadamente poderoso para su tamaño y peso; se aprovecha de esto para robarle fácilmente la comida a los guepardos. También ataca a las crías de elefante solitarias y de otros animales.



-Perro Salvaje, *Wild dog (Lycaon pictus)*.

Este otro predador carroñero tiene un color muy variado en su cuerpo, recubierto de grandes manchas amarillas, negras, blancas y marrones. Su cara es de color mas claro pero su hocico es oscuro; sus orejas son grandes y redondas y su cola blanca. Los perros salvajes habitan en la sabana arbolada, en llanuras desérticas y zonas de poca vegetación; vive en manadas llamadas jaurías de unos 12 individuos. Cazán todos juntos al amanecer y atardecer. Sus presas favoritas son los impalas y otros pequeños antílopes. El perro salvaje es uno de los animales africanos en mayor peligro de extinción. Su periodo de gestación es de dos meses y medio y nacen hasta 10 crías.



-Elefante Africano, *African Elephant (Loxodonta africana)*.

Con una altura de 3 m y un peso de 5.500 Kg. es el animal terrestre más grande del mundo, de color marrón grisáceo, tiene una trompa de 1,5 m, colmillos de marfil y enormes orejas. Vive en sabanas húmedas y pequeños bosques, donde encuentra árboles, comida y agua. Se junta en grupos de familias de madres y sus crías, mientras que los machos viven separados o en pequeños grupos. El elefante come cerca de 300 Kg. de plantas, hierbas y frutas y bebe 200 litros de agua por día. El período de gestación de este gigante es de 22 meses y la cría recién nacida pesa 120 kg. No es un animal peligroso, pero si se molesta a las crías, la defensa de su madre suele ser muy violenta. Los elefantes adultos, al igual que otros animales salvajes, son demasiado grandes para ser atacados por el león, siendo así el humano su único enemigo que lo aniquila para quitarle los colmillos de marfil. No ocurre así con las crías, que deben ser protegidas de los depredadores. Puede llegar a vivir 60 años.



-Elefante del Desierto, *Desert Elephant (Loxodonta africana cyclotis)*.

El Elefante del Desierto, es una subespecie del elefante de la sabana (*Loxodonta africana*), siendo una especie muy protegida. Es un poco mas bajo que su pariente mas conocido, las orejas son un poco mas cortas y sus pies mucho mas anchos para evitar el hundirse en las arenas del desierto. Los visitantes de Kaokoland y Damaraland (Norte de Namibia) deben considerarse afortunados si ven un elefante del desierto. Estos animales son tímidos y su gran memoria no ha olvidado los días cuando era cazado masivamente. Los elefantes del desierto están muy bien adaptados a vivir bajo de las duras

condiciones del desierto. Se trasladan grandes distancias entre la zona de alimento y las charcas esparcidas donde van a beber durante la estación seca. El agua de superficie en estas zonas es muy escasa y difícil hallar. Este



elefante tiene la habilidad de recordar donde hallar el suministro de agua en una zona aparentemente seca y el elefante escarba, con sus colmillos, un hoyo profundo para hacer manar el agua en los ríos estacionales cuando aparecen secos.

Los elefantes del desierto se alimentan de una amplia gama de plantas, y como los elefantes de otras partes toman sales, corteza, flores, fruta, tubérculos y raíces tan

satisfactoriamente como si fuese césped. Tienen distintas preferencias de alimento según las distintas estaciones. Durante las lluvias los elefantes gustan de comer más hierba, que en esa época es muy abundante, y durante la estación seca se contentan con ramonear. Esto concede a las plantas leñosas una tregua para recobrase durante el verano. El elefante del desierto come plantas como el arbusto de la tinta y el exótico aceite de castor, los cuales son incomedibles para otros animales.

-Búfalo, African buffalo (Syncerus caffer).

El búfalo es otro de los “cinco grandes” mamíferos africanos. Es un bóvido de color marrón muy oscuro, siendo uno de los animales salvajes más fuertes de



África. Puede alcanzar los 1,7 metros de altura y pesar los 800 Kg. Puede vivir hasta 20 años. Tiene piernas cortas que disminuyen su velocidad, orejas largas y dos cuernos curvos en la cabeza tanto el macho como la hembra. El búfalo habita en la sabana árida en manadas de cientos de ellos (a veces llegan a 500). Este animal come sencillamente pasto y tiene un periodo de gestación de 11 meses. No es

común que el búfalo sea atacado por un depredador, pero si sus crías, un adulto aislado puede ser atacado por el león, único predador que tiene la fuerza necesaria para matarlo.

-Leopardo, Leopard (Panthera pardus).



Los 70 cm de alto y un peso de 70 Kg hacen del leopardo un depredador grande y muy fuerte. Su cuerpo es claro con manchas circulares de contorno negro y marrón claro en el interior. Sus piernas tienen círculos negros, como el guepardo, y su cola es blanca y también manchada. Este felino se adapta a cualquier tipo de hábitat, es un animal solitario. Marca su territorio con su orín. El leopardo descansa entre

los pastos altos durante el día, pero durante la noche se transforma en un eficiente predador, sus víctimas favoritas son las aves, pequeños antílopes y roedores como el conejo. El leopardo aprovecha su habilidad de trepar para llevar su presa a lo alto de cualquier árbol y no tener que compartir su alimento. Cuando tiene crías, primero come el adulto, luego hace subir al pequeño dominante y después el otro, nunca son más de dos. Su periodo de gestación es de tres meses y medio y tiene entre 1 y 3 crías.

-Jirafa, Giraffe (Giraffa camelopardalis).

La jirafa es el animal más alto y largo sobre la tierra, llega a los 5 metros y pesa los 1.000 Kg. Tiene piernas flacas y largas y un larguísimo cuello con joroba. Su cuerpo es claro y con grandes manchas marrones. Su cabeza es alargada y posee dos pequeños cuernos en su parte superior. Habita en tierras de pastos altos y secos, en grupos de unos 20 ejemplares, son muy activas al amanecer y al atardecer. Tiene muy desarrollado su sentido del oído, por lo que no es un animal atacado usualmente por depredadores. Su comida preferida son las hojas y frutos de los árboles especialmente de las acacias, hojas que puede alcanzar gracias a su gran altura. Su periodo de gestación es de 15 meses y la cría nacida pesa aproximadamente 100 Kg. A pesar de que la jirafa oye muy bien, a veces se convierte en la presa preferida del león, que puede desequilibrarla fácilmente.



-Hipopótamo, Hippopotamus (Hippopotamus amphibius).

De gigantesco cuerpo y con 1.500 Kg de peso el hipopótamo es otro importante



animal en la fauna salvaje africana. Tiene un color negro grisáceo con zonas rosadas cerca de su cabeza. Tiene unos colmillos muy grandes, piernas cortas con cuatro dedos en cada pié. Su hábitat son los ríos, lagos y lagunas; vive en grupos de unos 15 ejemplares entre pequeños y adultos. El hipopótamo sale por la noche a comer fuera del agua o en horas del día con baja temperatura, marcan el territorio

con su estiércol. Generalmente el hipopótamo se alimenta de hierbas, pasto y pequeñas plantas que puede encontrar también dentro del agua. La vida de este herbívoro es muy rutinaria, durante el día se encuentra en el agua moviéndose poco y asomando fuera la nariz, ojos y orejas. Por lo general sale a comer por la noche no muy lejos de la orilla. Aunque parezca increíble el hipopótamo es el animal que más personas mata en África ya que es muy agresivo si uno circula por el lugar a donde el va a buscar el alimento. Su

periodo de gestación es de ocho meses y la cría recién nacida pesa 30 kg. Al igual que el elefante y el rinoceronte este animal es muy grande y fuerte para los predadores.

-Rinoceronte Blanco, *White Rhino (Ceratotherium simum)*

El rinoceronte blanco es más grande que el negro y de color gris claro, puede medir 1,8 metros de altura y pesar 2300 Kg. Su boca tiene forma cuadrículada mientras que el negro tiene la boca en forma de pico. Este gigante africano es otro de los cinco grandes mamíferos africanos. Se encuentra en serio peligro de extinción, debido a que el más grande de sus dos cuernos, ubicados en su hocico, tiene la leyenda de funcionar como afrodisíaco. Habita en extensas llanuras y bosques húmedos, en grupos de tres o cuatro ejemplares. El rinoceronte es un animal tranquilo de escasa visión pero de buen olfato. El rinoceronte blanco se alimenta a base de pequeñas hierbas y plantas. El periodo de gestación del rinoceronte blanco es de 16 meses. Las crías recién nacidas pesan 40 Kg. Al igual que el elefante, este animal no corre peligro de ser atacado por depredadores, aunque si sus crías. Puede vivir hasta los 30 años.



-Rinoceronte Negro, *Black Rhino (Diceros bicornis)*

Este mamífero es otro de los cinco grandes mamíferos africanos, mide un metro y medio (mas bajo que el blanco) y pesa unos 1.000 Kg. la mitad que su pariente el rinoceronte blanco. Tiene un cuerno encima de la nariz muy desarrollado en ambos sexos, aparte tiene otro mas pequeño. Posee una piel gruesa y dura casi sin pelo, unos incisivos y caninos poco desarrollados, o le faltan totalmente. Es de color gris oscuro y tiene la boca en forma de pico. Sus ojos y orejas son pequeños y estas últimas dirigidas hacia atrás. El rinoceronte negro habita sabanas arbustivas y arbóreas donde arranca con su boca en forma de pico las raíces de los vegetales. Otra diferencia con su pariente blanco es que el rinoceronte negro vive solo. Los machos son territoriales y a veces luchan entre sí con gran fiereza. Es muy activo y suele correr a gran velocidad. Es peligroso porque ataca guiándose solo por el olfato. Se desplaza a grandes distancias para conseguir agua. El período de gestación del negro es de 15 meses y la cría será acompañada por la madre hasta los 5 años.



-Cebra, Zebra (*Equus quagga antiquorum*).



Este equino de color blanco a rayas negras y con pequeñas sombras marrones es el plato favorito del gran depredador, el león. Las rayas son la seña de identidad de las cebras, no hay dos cebras con las rayas iguales. La cebra goza de muy buena vista, pero poco olfato, por eso se junta con manadas de Ñús para complementarse y escapar de sus depredadores. La cebra también posee una

franja de pelo también rayado en su cuello. Su hábitat predilecto son las llanuras abiertas y las sabanas; lo hacen en pequeñas familias con crías. Algunos machos viven solos en grupos. La cebra es un animal que se alimenta de pastos. Su periodo de gestación es de doce meses y la cría recién nacida pesa cerca de los 30 kg. Puede vivir unos 20 años.

-Orix, Gemsbok (*Oryx Gazella*).

El Orix es muy común en las zonas áridas, incluyendo la seca estepa, sabanas, y también en los semi-desiertos y desiertos. Es gregario y vive normalmente en grupos de 30-40 individuos, pero se les puede encontrar en grupos más grandes de la centena en la estación de las lluvias o durante la migración. Los rebaños normalmente están formados por un macho dominante con varios hembras y jóvenes. También existen rebaños de solteros en los que también se forman las jerarquías dominantes.



Las peleas de los machos son muy agresivas pero raramente resultan sangrientas o con una severa lesión. El Oryx de Namibia es el más grande de las especies de oryx. Sus colores forman una máscara dramática en la cara con parches blancos. También tiene una raya negra que se extiende a lo largo de los costados. Una melena corta corre de la cabeza a los hombros. Sus orejas son grandes y

anchas. El resto del cuerpo tiene cierto tono de color canela. Los machos varones tienen un mechón de pelo negro en la garganta. Sus cuernos son largos y pueden llegar hasta 1,5 metros extendiéndose de forma recta de la cabeza hacia el cuerpo. En la mitad más baja de estos cuernos se forman anillos.

-Caracal, Caracal (Caracal caracal).

Es el más grande de los pequeños gatos africanos. El cuerpo es de color marrón rojizo pero varía con la zona donde vive. Tiene marcas negras en la cara en la base del hocico y encima de los ojos. Las orejas tienen pelos negro muy largos en las puntas. La cola es corta. Los machos miden unos 40 cm de alto por 1 metro de largo. Se alimenta de pequeños antílopes, aves, reptiles e invertebrados. Tiene hasta cuatro crías que nacen después de una gestación de 80 días. Es un animal de hábitos nocturnos y solitarios, aunque puede ser visto al amanecer y en el crepúsculo.



-Suricata, Meerkat (Suricata suricatta).

El Suricata habita zonas de Sudáfrica, Botswana, Zimbabwe y Mozambique, desde el árido sur-oeste a las sabanas y pastizales del sur. El cuerpo y piernas de estos animales son delgados y largos, miden de cuerpo de unos 35 cm. La cola es delgada y suma otros 20 cm a la longitud total del animal. El suricata no es arbustivo como muchas especies de mangostas. La cara tiene tintes rojos, acabando en punta en la nariz y siendo redondeada en la frente. Las orejas son pequeñas y de forma creciente. El color del pelaje varía según la zona geográfica. Generalmente, el color del pelo es gris, corteza, o marrón con un tinte de plata. El nariz es marrón. Las partes ventrales del cuerpo están escasamente tapado por pelo. Las garras delanteras son amplias para cavar. En las cuencas de los ojos tiene unas manchas oscuras distintivas y otras bandas oscuras y horizontales atraviesan las partes dorsales del cuerpo excepto la cabeza y la cola. La copulación suele ser belicosa con el macho luchando con la hembra, cuando esta se resiste el macho la agarra por la nuca hasta que ella se vuelve sumisa. Forman grandes grupos de hasta 3 generaciones.



-Cocodrilo del Nilo, Nile Crocodile (Crocodylus niloticus).

Este impresionante animal es un gigantesco reptil de los más antiguos de la tierra, llegando a medir mas de 5 metros y pesando hasta 1.000 Kg. Vive casi todo el tiempo en el agua y nada con movimientos ligeros, dejando su nariz y ojos fuera del agua. Es de color verde oscuro, el cocodrilo posee una larga y fuerte cola, un cuerpo con cuatro patas a los costados que le permiten moverse fuera del agua. Posee una cabeza alargada y chata, con



ojos saltones y la boca enorme con tres filas de dientes muy afilados. Para ahorrar energía sale del agua y se tumba al sol del que saca toda la energía durante unas horas. Es el predador semiacuático más peligroso de África, ataca a todos los animales en especial cebras y ñús, aves y antílopes, también al ser humano. Sus grandes oportunidades de caza son las enormes migraciones de animales que han de cruzar las corrientes de agua. Este reptil vive por lo general solo o en grupos familiares de parejas adultas con sus crías, que nacen de huevos puestos por el cocodrilo; muchas veces estos huevos son alimento para otros predadores, pero el animal en si no tiene enemigos. Puede vivir hasta los 100 años.

-Jabalí Verrugoso, Warthog (Phacochoerus aethiopicus).



El jabalí es un animal parecido al cerdo con una cara y hocico largos, también tiene unos colmillos que salen de su boca como el elefante. Su color es gris oscuro con una línea de cerdas negras en su lomo, con una cola fina y cortaterminada en un mechón. Prefiere para vivir tierras libres de arbustos, y lo hace en grupos familiares llamados "sounders", que consiste en una madre y sus pequeñas crías, los machos solteros viven juntos. Su alimento preferido es el pasto y plantas sencillas. El periodo de gestación del jabalí es de seis meses, teniendo 2 ó 3 crías. Sus dos pares de colmillos los utiliza para remover la tierra y alimentarse, pero son usados como arma al ser atacado por pequeños depredadores. Si el jabalí es atacado por uno de los grandes felinos, su defensa es en vano.

-Gacela Saltarina, Springbok (Antidorcas marsupialis).

El delicado springbok puede ser encontrado por toda la sabana seca de África del sur. La población mas grande se encuentra en el Kalahari, donde son la especie mas ampliamente propagada de antílopes. Si su alimento contiene al menos 10 por ciento de agua pueden sobrevivir sin necesidad de beber.

Viven en grandes grupos y durante los meses de verano se concentran en enormes rebaños en los cauces de los ríos secos Kgalagadi y Transfrontier del Kalahari. El Springboks es un rapidísimo *sprinter*, llegando a alcanzar una velocidad de 80 km/h y saltar más de 10 metros. Su característica conducta de saltos puede ser particularmente observada durante los chaparrones en la época húmeda. Aparentemente fuera de si por la alegría de vivir, el animal salta arriba y abajo como una pelota botando, extendiendo su frente y erigiendo piernas simultáneamente mientras dobla su cabeza hacia abajo.



-Ñú, Gñu (Connochaetes Taurinus).

El Ñu es un antílope africano de tamaño mediano con hombros situados algo por encima de la grupa. Tiene un mechón de pelos negros en el centro de la frente y crin larga y negra; la cola es negra y parecida a la de un caballo y posee una barba que puede ser de color blanco o negro, dependiendo de la raza. Hay dos especies: una es el ñu negro, antiguamente muy distribuido pero muy reducido por la caza, se localiza en unos cuantos parques; la otra especie es el ñu azul, cuyos rebaños aún son comunes en las llanuras de herbáceas de Sudáfrica. En las dos especies, los machos y las hembras poseen cuernos dispuestos de forma transversal en la cabeza; estos cuernos son anchos en la base y en su inicio están curvados hacia abajo, después hacia arriba, hacia delante y, por último, hacia dentro.



En estaciones secas algunos rebaños migran en congregaciones enormes de muchos miles de individuos.

-Gran Kudú, Kudú (Tragelaphus strepsiceros).

Es uno de los antílopes de mayor tamaño que existen, pues mide entre 1 y 1,5 m a la altura de la cruz, y pesa entre 180 y 225



kg. Es un animal esbelto, con el pelaje de coloración variable de castaño a gris pálido, que presenta unas características rayas blancas verticales en ambos costados y una cresta de pelo de color pardo que le recorre todo el dorso. Sólo el macho tiene cuernos; éstos son largos (algunas veces miden más de 1 m de longitud),



espiralados y dibujan una trayectoria divergente. El hábitat del kudú son los bosques secos y zonas de arbustos. Son animales de hábitos nocturnos y se desplazan a sus lugares de alimentación después de la caída de la tarde; se alimentan de las hojas de arbustos y árboles, de frutos y de hierba.

Tienen un comportamiento muy tímido y viven en pequeños rebaños o grupos familiares, aunque los machos adultos pueden formar grupos de solteros o bien llevar una vida solitaria.

-Antílope de agua, Waterbuk (Kobus ellipsiprymnus).

Vive cerca del agua en las orillas de ríos y lagos, donde encuentra refugio y alimento. Suele zambullirse para comer las hierbas y los tallos más tiernos. Su altura en la cruz es de 1,3 metros en los machos. Los machos poseen cuernos robustos, de sección circular y anillados hasta la punta. Pelo grisáceo, leonado en los machos, y más claro en las hembras. Tienen manchas blancas. Son animales tímidos y de buen carácter que se ocultan en el espesor de la selva durante el día, y salen al atardecer en busca de agua. Son fácilmente domesticables. Todo su cuerpo emana un olor selvático muy intenso y molesto. Esto hace que su carne sea muy mala de sabor, pues también está impregnada de este olor. Se agrupa en rebaños de 5 a 25 individuos, donde el macho dominante defiende un territorio. Este antílope se caracteriza por el círculo blanco de la grupa. Sólo el macho posee grandes cuernos anillados.



-Antílope Sable, Sable antelope (Hippotragus Níger).

El antílope sable o negro vive en sabanas arboladas cerca del agua pues, contrariamente a los otros antílopes, su necesidad de líquido es grande. Es un animal sociable y se desplaza en rebaños de 10 a 20 cabezas guiados por el macho adulto dominante. Machos y hembras tienen cuernos anillados casi hasta la punta, que pueden medir hasta 1,2 metros en los machos. Últimamente ha disminuido mucho su número debido a la caza, ya que su carne es comestible. Pertenece al grupo de antílopes caballo por su parecido con este pueden tener una altura máxima en la cruz 1,3 metros y 3 metros de longitud. Poco pelo en el cuerpo, excepto en la garganta, la nuca y la línea vertebral. Los machos son negros por su parte superior y blancos por la inferior. Las hembras son pardo rojizas con reflejos negruzcos. No son pacíficos y luchan por la posesión de las hembras. Son agresivos con sus enemigos (hombre y león), con los que a veces se enfrentan, aunque normalmente suelen huir. Durante el día viven en los pastos y por la noche se refugian en la sabana arbolada.



-Sitatunga, Waterkoedoe (Tragelaphus spekei).

El sitatunga es un antílope acuático que habita preferentemente zonas pantanosas. El pelaje, resistente al agua, varía el color entre poblaciones pero



las hembras son generalmente rojizos-marrones y los machos son grisáceos-marrones, con crines cortas y rayas dorsales blancas. Está más adaptado al medio acuático que ningún otro antílope, son grandes nadadores y tiene unos cascos, de hasta 18cm de

largo, que le ayudan a no hundirse en el suelo blando. Son maestros del camuflaje y a veces, cuando son heridos por un depredador, se tumban en camas de juncos y se hunden dejando sólo la nariz fuera del agua. El sitatunga anda silenciosamente a través del agua y en el lodo. Sorprendido, saltará por encima de los juncos al agua profunda y buceará para alejarse del peligro. Forma rebaños de hasta 6 individuos y son mas activos al amanecer y oscurecer.

-Aguila Africana, African Hawk-Eagle (Hieraaetus spilogaster).

Habita en las llanuras y bosques del continente al sur del desierto del Sahara.

Anida en los riscos de las montañas pero prefiere las acacias espinosas. Se alimenta de pequeños mamíferos y de roedores como la liebre africana y los suricata. Llega a alcanzar una altura de 55 a 65 cm. y sus alas alcanzan una extensión de 1.3 a 1.6 metros. Los adultos tienen un color marrón chocolate por encima con la raíz de la pluma en blanco, el pecho y el vientre son mas bien blancos. Los ojos y las patas son amarillos, el pico y garras negras.



-Marabu, Marabou Stork. (Leptoptilos crumeniferus).

El Marabú Africano es natural del África. Su distribución abarca toda África ecuatorial al sur del desierto de Sahara. En ciertos lugares se le considera común. Habita en las sabanas, orilla del mar y en lugares de vegetación despejada; aunque es posible encontrarlo en cualquier hábitat. Se le ve en grupos de su propia especie y en compañía de los buitres. Anida en colonias. Construye el nido en los árboles altos. Se alimenta de carroña,



excremento y grillos. Este marabú es un ave grande. Su longitud es de 1.3 a 1.5 metros, con una extensión en las alas de unos 2.3 metros.

-Agave filifera, Orbea (Stapelia variegata).

Es una planta suculenta con necesidades nutritivas medianas. La forman un conjunto de tallos carnosos, glabros, ramificados desde su base y más o menos erectos que miden 5-10 cm. de alto, con 4 costillas obtusas divididas en protuberancias agudas; su color es verde o ligeramente grisáceo, a menudo con un moteado o pequeñas pinceladas de color rojizo. Florece en pequeños grupos de 1 a 5 a partir de la base de los tallos jóvenes. Los pedúnculos miden 2-5 cm. de largo; su corola es plana, con forma de estrella de 5 puntas y mide 5-9 cm. de diámetro.



Sus lóbulos están soldados por su base y son triangulares-semielípticos con extremo agudo; cuando la flor va perdiendo tersura éstos se vuelven algo recurvados. La superficie exterior es lisa, glabra y de color verde pálido. La interior está cruzada por arrugas transversales y su color es amarillo con manchas en filas horizontales o bien repartidas irregularmente, entremezclándose con líneas delgadas del mismo color. En el centro de la flor se observa un amplio anillo que alcanza hasta la base de los pétalos; su forma es orbicular o ligeramente pentagonal y su color es amarillo claro con manchas y puntos de color chocolate. El olor de la flor es nauseabundo.



El color es amarillo con manchas en filas horizontales o bien repartidas irregularmente, entremezclándose con líneas delgadas del mismo color. En el centro de la flor se observa un amplio anillo que alcanza hasta la base de los pétalos; su forma es orbicular o ligeramente pentagonal y su color es amarillo claro con manchas y puntos de color chocolate. El olor de la flor es nauseabundo.

-Aloe, Quiver tree (Aloe dichotoma).



El Aloe dichotoma, es una planta con porte arbóreo, de tronco grueso y ramificación dicotómica. Hojas lanceoladas de hasta 35 cm de longitud, de color glauco, con los márgenes amarillentos con dientes de 1 mm. Inflorescencia ramificada de hasta 30 cm de altura. Flores de color amarillo. Es nativa de África del Sur.

Este aloe parecido a un árbol tiene ramas suaves, que están cubiertas por una delgada capa polvo blaquescino que ayuda a reflejar los calurosos rayos de sol. La corteza tiene en el tronco bellas cáscaras de color marrones doradas, pero desconfiar, los bordes de estas cáscaras cortan como maquinillas de afeitar. La corona está a menudo redondeada como resultado de las repetidas bifurcaciones de

las ramas, de aquí el nombre de especie dichotoma. (dichotomous significa tenedor). Las hojas verdes azules se unen en rosetones terminales, pero en plantas juveniles las hojas están ordenadas en filas verticales. Las flores amarillas brillantes nacen desde Junio a Julio.

-Hoodia gordonii.

Las Hoodias son parte de la flora de suculentas del África meridional y son una fuente marginal de alimento y humedad para varias especies de animales silvestres en ecosistemas áridos. Las especies de Hoodia (análogas a los cactus con ramas y las euforbias) son perennes, de crecimiento lento, espinosas y forman agrupamientos múltiples de tallos sobre el suelo que ofrecen refugio o lugares de cría para pequeños animales. La Hoodia está presente en zonas con lluvias de verano de Angola, Botswana, Namibia y Sudáfrica, así como en zonas con lluvias de invierno de Namibia.



El extracto seco de Hoodia Gordonii, presenta la inmensa ventaja de permitir comer menos sin esfuerzo particular, sin efecto secundario y sin ninguna pérdida de vitalidad. Los Bushmen de la etnia San mastican desde antaño el tronco de esta planta en sus campañas de caza en la sabana semidesértica. Pueden así permanecer prácticamente sin beber ni comer durante 3 ó 4 días, sin perder la vitalidad de la que tienen necesidad.

-Papiro, *Papyrus* (*Cyperus papyrus*).

Es una planta herbácea grande, acuática, cespitosa, de 1 a 5 m de alto, con tallo triangular provisto de un rizoma rastrero y subterráneo. Las hojas son grandes de forma oblonga lanceoladas en el ápice del tallo, y pequeñas y reducidas en la base. La inflorescencia es de forma de umbela terminal, las flores son insignificantes y están reunidas en pequeñas espigas que a su vez dan origen a una umbela compuesta. Bajo ciertas condiciones, los tallos pueden alcanzar una altura de 6 metros y un diámetro de 10 cm. El color de la planta varía desde un verde



esmeralda intenso en su tallo, hasta un color amarillo cobrizo en la umbela, que se torna rojizo en sus estambres.

-Welwitschia mirabilis.

La *Welwitschia mirabilis* es considerada como un árbol enano con sólo dos hojas



que crecen continuamente, hasta los 2 metros, como unas cintas largas desde su base como lo hacen las uñas humanas. Este fósil viviente sobrevive en la región con menos lluvia y lo hace aprovechando la humedad de las nieblas cargadas de agua que viajan al interior desde la costa Atlántica. Ejemplares en tierra virgen puede

sobrepasar los 2.000 años de edad. Las plantas son gimnospermas, rreproduciéndose por conos, probando así lo verdaderamente primitivas que son. Una peculiaridad de esta especie es que su fertilización puede ser vista. Dentro del cono, el huevo migra hacia el tuvo del polen que ha llegado desde un vecino, en vez de ir el grano de polen migrando hacia el huevo. Desafortunadamente, sólo sobreviven entre 20 y 200 semillas de los mas de 10,000 óvulos que son producidos en el cono. Esto es debido a la gran esterilidad e infestación del insecto encargado de su reproducción.

