

# Flora de la Patagonia

**Javier Cosme Morán**

Secretario del Observatorio del Teide / Jefe de Logística de Shelios

[jcm@ot.iac.es](mailto:jcm@ot.iac.es)

[jcm@shelios.com](mailto:jcm@shelios.com)

---

*En todos los paisajes disfrutamos con la naturaleza; olores, colores y formas componen la belleza con la que llenar el alma. Pero con frecuencia olvidamos que esa naturaleza es modelada por la flora que habita y da cobijo a la fauna lugareña formando hermosos y delicados ecosistemas. Con esta charla intentaremos daros a conocer algunas de las especies vegetales más representativas de la Patagonia, zona que visita la expedición Shelios 2003.*

## **Alerce (Fitzroya cupressoides)**

El Alerce es un árbol perenne, que alcanza una altura de hasta 45 m. Posee una copa estrecha piramidal (Conífera) y un tronco recto cuyo diámetro puede superar los 4 m. Sus hojas son escamiformes y delgadas de forma aovada y cóncava, miden de 2,5 a 3 mm. de largo. Presentan el ápice encorvado y dos bandas **estomáticas**



blanquecinas en el envés de cada hoja. Las hojas están organizadas en la ramilla en verticilos de tres hojas.



Sus flores masculinas son **amentiformes** y cilíndricas, de ubicación axilar y solitarias, tiene 15 a 24 estambres en el **amento**. Las flores femeninas son globosas, de color castaño, solitarias, de ubicación terminal en las ramillas, de 6 a 8 mm. de largo, constituidas por 3 verticilos de 3 escamas valvadas

cada uno. Es una especie **anemócora**, con semillas provistas de 2 alas. La corteza del Alerce es castaño rojiza, medianamente gruesa, de consistencia fibrosa, y presenta surcos longitudinales profundos. El Alerce junto a la Secuoya es el árbol más longevo existiendo el registro de un árbol de 3.613 años de edad. Su durabilidad es debido a que su madera es altamente resistente al ataque de hongos e insectos. Es una especie muy hidrófila, crece en suelos de alta humedad, desarrollándose favorablemente en suelos poco profundos, pantanosos o impermeables o muy pobres.

## **Amancay (Alstroemeria aurantiaca)**

Pertencen a la familia de las Amarilidáceas. Hay unas 50 especies de Amancay, originarias en su



mayoría de regiones andinas. Es una planta herbácea, rizomatosa, que mide casi 1 metro. Posee hojas de unos 10 cm de largo. En verano da flores amarillas o anaranjadas, con manchas rojas. El género recibe su nombre en honor a Class Alstoemer, un amigo de Carl Linnee, botánico que ideó el sistema que se usa actualmente para dar el nombre científico a las plantas y animales. Este género se ha convertido en un importante cultivo comercial. A partir de la especie *Alstroemeria aurantiaca*, nativa de los bosques patagónicos se han desarrollado cultivos que se producen Holanda , Inglaterra, EEUU y Venezuela. En Japón la *Alstroemeria* es una de las flores más vendidas. El éxito de esta especie se debe a la belleza, la variedad de colores y la durabilidad de las flores una vez cortadas.

### **Araucaria (*Araucaria araucana*)**

Esta conífera, capaz de crecer hasta 50 m de altura, posee un tronco muy recto, de hasta más de 2 m de diámetro. Presenta una



copa de aspecto piramidal con un patrón de ramificación relativamente regular, de 3 a 7 ramas por **verticilo**, perpendiculares al tronco. Las ramas alcanzan el suelo cuando los árboles son jóvenes, y según van creciendo las ramas inferiores se van desprendiendo. Estas son de aspecto cilíndrico y están densamente cubiertas de hojas muy **imbricadas**, que son perennes, rígidas, coriáceas y lanceoladas.



Las hojas se disponen de manera helicoidal cubriendo totalmente el tallo. El tamaño de las hojas alcanza unos 3 ó 4 cm de largo. Es una especie **dioica**.



Las flores masculinas son conos cilíndricos, de ubicación terminal en las ramas. Las flores femeninas son conos esféricos de color verde, de unos 15cm de diámetro, compuestos por numerosas escamas coriáceas y punzantes. Estos



conos femeninos se localizan en los extremos de las ramas nuevas. Cada cono libera unas 200 semillas comúnmente llamadas "piñones", tienen un tamaño de 4cm de largo y forma oblonga.

### **Arrayán, Quetri (*Luma apiculata*)**

El Arrayán es un árbol o arbusto de la familia de los mirtos o mirtáceas, de follaje persistente.

Tiene una altura de unos 15 metros. Su corteza es lisa, con placas de color canela o rojizo que lo hace inconfundible, las ramas crecen retorcidas. Sus flores blancas se parecen al azahar y dan un fruto comestible de color violáceo.



Aparece en los bosques perennifolios húmedos, generalmente a lo largo de los ríos. Los ejemplares viven de 250 a 300 años.

**Botellita (*Mitraria coccinea*)**

Planta de 2 a 3 m, trepadora de los árboles a los que se sujeta con raíces que brotan de los nudos.

Tiene hojas opuestas, a veces reunidas de a tres, de 2 cm. de largo, aovadas, agudas y denticuladas casi desde la base. Flores hermafroditas, asimétricas, solitarias, axilares, largamente pediceladas; la corola roja inflada en el medio y estrangulada en la base, de 5 cm. de largo. El fruto es una cápsula globosa, verde, con el estilo y el cáliz persistentes; semillas numerosas. Especie endémica de Chile.

**Calafate (*Berberis buxifolia*)**

Esta especie arbustiva es conocida como calafate, aunque en algunas partes del Parque Nacional Lanín suelen llamarla también Michai. Es un arbusto muy ramificado que mide de un metro a un metro y medio de altura. Tiene espinas tripartidas bien desarrolladas, hojas enteras y punzantes. Sus flores son amarillas, solitarias, y el fruto es globoso de color negro-azulado, comestible. Una leyenda señala, que aquel que come del fruto de este arbusto regresa al lugar.

**Ciprés de la cordillera (*Austrocedrus chilensis*)**

Familia de las Cupresáceas; es una conífera por tanto es un árbol de forma piramidal, que alcanza 25 m de altura y 2 m de diámetro en su tronco; a menudo éste se bifurca desde la base. La corteza es arrugada y de superficie escamosa. Presenta ramillas aplanadas y opuestas siempre en un mismo plano, cubiertas de hojas escamosas de 1 a 5 mm de longitud. Las flores masculinas son **amentiformes**, de color castaño, ubicadas en el extremo de las ramitas. Los **estróbilos** femeninos son de forma ovoide, de hasta 1.5 cm de largo. El fruto está formado por cuatro escamas desiguales, duras y opuestas, con una espina corta en el dorso. Se distribuye por los cordones montañosos de los Andes, hasta 2.000 m sobre el nivel del mar. Se halla por lo general en laderas de exposición norte y creciendo en zonas áridas, suelos pobres y erosionados, corrientemente de origen volcánico. En la parte más septentrional de la zona de distribución se desarrolla formando bosques puros.

**Coihue (*Nothofagus dombeyi*)**

El coihue, el árbol más frecuente y característico de estos paisajes, vive desde el nivel del mar hasta casi el límite superior de

la vegetación arbórea. El coihue forma grandes ramas radiadas que disponen el follaje en los estratos horizontales que son característicos. La hoja es pequeña, de unos 3 cm de largo, de forma lanceolada y borde aserrado, brillan al sol por un barniz natural que tienen en su parte superior. El coihue es una especie monoica, es decir, que tiene flores de ambos sexos en el mismo árbol. Las flores masculinas se reúnen en inflorescencias sobre un pedúnculo corto. Las flores femeninas se reúnen en grupos de 3 y dan origen a cúpulas que contienen 3 pequeñas nueces. Las semillas son fácilmente dispersadas por el viento debido a su pequeño tamaño. Dentro del bosque, el coihue aparece como una especie dominante que despliega su copa a más de 40 metros de altura y sus troncos son proporcionalmente fuertes. Su extraordinaria capacidad de crecimiento se atribuye a la asociación con una [micorriza](#). Las micorrizas son hongos que crecen asociados con las raíces de las plantas en una relación simbiótica. Esta relación es ventajosa para plantas que crecen en lugares pobres en nutrientes o con una fuerte competencia por el alimento. El hongo obtiene azúcares y nutrientes elaborados por el árbol, y el árbol encuentra componentes como el aporte de nitrógeno.

### Colihue (*Chusquea culeou*)



Caña Colihue (*Chusquea culeou*). Es una Gramínea rizomatosa que, a diferencia de otras cañas, es leñosa, maciza y flexible. Alcanza los 7 metros de altura y 5 cm de diámetro. Se regenera vigorosamente después de ser cortada. Las hojas son rígidas, lanceoladas, caedizas o semipersistentes. El colihue es una planta perenne, pero muere cuando produce su floración y fructifica. Aunque el período de floración no está todavía determinado con exactitud, se calcula que ocurre cada 15 ó 20 años. La presencia de frutos ricos en almidón caracteriza el momento en el que los ejemplares mueren. Debido a su dureza, las cañas han sido usadas por las comunidades

nativas para hacer lanzas de guerra, cercos, muebles, y ahuecadas para construir el instrumento musical llamado Trutruca, empleado en ceremonias religiosas.

### Frutilla (*Fragaria chiloensis*)

Es de la familia de las rosáceas, es la famosa fresa silvestre de la que nació la actual fresa comercial. Es una planta herbácea, que forma estolones, que son prolongaciones rastreras del tallo y por las que se reproduce. Sus hojas están formadas por tres folíolos, las flores son de color blanco, formando una [inflorescencia](#) o conjunto de flores por eso una frutilla o fresa no es "un" fruto, sino un conjunto de frutos. Cada una de las formaciones marrones, como granitos, es un fruto, aunque no lo parezca. Resiste bastante el frío soportando incluso heladas.



### Fucsia, Chilco, (*Fuchsia magellanica*)

Es un arbusto muy ramificado, que en el sur chileno a veces llega a tener las proporciones de un árbol. Las ramas y el tallo forman capas de corcho o súber

que se desprenden de forma bien visible. Las hojas son lanceoladas y pecioladas. Los bordes de las hojas son dentados, y éstas alcanzan una longitud de 5 cm de largo. Las flores son colgantes, generalmente se hallan solitarias y no en grupos. Suelen estar unidas al tallo por un largo talluelo o **pedicelo** que nace de las axilas o ángulos que forman las ramas o las hojas con



el tallo. La flor presenta 4 pétalos purpúreos o morados, de 1 cm de largo y 4 sépalos rojos, de 2 cm. Tiene 8 estambres con un estilo que sobresale bastante fuera del conjunto floral. El fruto es una baya rojo-violáceo o negro, carnoso, de forma oblonga, y de aproximadamente 1 cm. de largo. En Chile se denomina a los frutos "cuchigordos". El chilko florece entre octubre y febrero y sus semillas maduran en marzo. Las flores son polinizadas por los pingda (picaflor) y los diulliñ

(abejorros).

### Lenga (*Nothofagus pumilio*)

Árbol de hojas caducas, asimétricas y lustrosas, estas toman una tonalidad que pasa al rojo intenso y al amarillo antes de caer. Cuando las hojas adquieren estos colores, durante el otoño, el paisaje muestra un cuadro de colores de espectacular belleza. Vive en lugares muy lluviosos, de inviernos muy rigurosos, con nieve y a menudo afectado por intensos vientos helados. En muchos sectores y en las partes altas de la cordillera forma bosques puros llamados "lengales".

Presenta dos formas de crecimiento: como un árbol que sobrepasa los 20 m de altura (formando los Bosques puros de Lenga) o como un arbusto achaparrado que no sobrepasa los 50 cm, (formando el conocido "Krummholz")



La hoja es caduca, de borde aserrado y de forma más o menos elíptica. El fruto es una nuez alada y sus semillas tienen 3 alas, encerradas en una cúpula leñosa de ½ cm de diámetro. Este Bosque crece al límite superior de la vegetación boscosa cuyos límites van descendiendo a medida que aumenta la latitud y prospera bajo regímenes climáticos de bajas temperaturas y precipitaciones

en forma de nieve, propios de las altas altitudes y latitudes. Su madera es muy utilizada en carpintería y han puesto a los viejos bosques en peligro.

### Maitén (*Maytenus Boaria*)

Es de la familia de las Celastráceas. El género *Maytenus* es endémico de Centro y Sudamérica, con unas 70 especies de las cuales dos son chilenas: el “maitén” y el “leña dura”. Es un árbol de aspecto elegante que alcanza 20 m. de altura. Ramas delgadas y colgantes, con copa ancha y siempre verde. Su tronco es recto y su corteza grisácea. Presenta hojas perennes, alternas, simples, elípticas, aguzadas en ambos extremos, de unos 3 cm de longitud. El maitén se disemina por semillas de gran poder germinativo; también mediante estacas. Requiere terrenos profundos y fértiles con abundante humedad. Es de crecimiento lento y soporta bien la poda. Florece en primavera.



Se usa como especie ornamental por su hermosa adaptación al medio. Apropia para reforestación, especialmente en el sur de Chile, donde crece muy bien, y para proteger cursos de agua. Se emplea como leña y carbón. Sus ramas y hojas se usan para alimentar al ganado. De la semilla se puede extraer aceite similar al de linaza, para utilizarlo en las industrias de pinturas, barnices, tintas de imprenta, etc. La madera, durísima, es apta principalmente para fabricar mangos de herramientas, estribos, artesanías torneadas, etc. aspecto y su buena

### Maqui (*Aristotelia maqui*)

Es de la familia de las Elaeocarpaceae. Esta planta es abundante en terrenos húmedos.



El maqui es un árbol dioico, pequeño, alcanza de 4 a 5 m de altura, siempre verde, de tronco dividido, ramas abundantes, delgadas y flexibles. Su corteza lisa tiene la propiedad de poderse desprender en largas tiras fibrosas. Sus hojas son perennes, simples, opuestas, **decusadas**, péndulas, de



forma lanceolada, con borde aserrado, y provistas de un largo pecíolo de color rojizo. Sus flores están dispuestas en inflorescencias amarillas. Su floración es entre la primavera y comienzos del verano.



Su fruto es una baya negra y brillante, de pulpa dulce, en cuyo interior se encuentra dos semillas; son comestibles, maduran a fines del verano. Los usos medicinales populares indican que sus hojas machacadas sirven para quemaduras y similares; el jugo de las hojas es usado para enfermedades de garganta inflamada, diarrea y como analgésico y febrífugo. El fruto es empleado como astringente.

**Mutisia (Mutisia decurrens, Mutisia retusa)**

Se la conoce como Reina. Es una planta perenne y rizomatosa perteneciente a la familia de las compuestas. Es una enredadera con tallos muy ramificados, que por medio de sus zarcillos trepa sobre las ramas y tallos de los arbustos.



Sus flores, amarillo anaranjado, son muy atractivas y llaman la atención de los visitantes que transitan las zonas de su distribución, principalmente en el sector de los bosques andino-patagónicos. Existe la variedad "retusa" que es de color rosado liliáceo.

**Notro (Embothrium coccineum)**

Pertenece a la familia de las Proteáceas, son típicas del hemisferio sur y tienen representantes en Australia y Tasmania. Es un árbol pequeño, delgado, perenne y ramoso. Su corteza es lisa y está cubierta de pequeñas protuberancias circulares, conocidas como lenticelas. La traducción del nombre común inglés es "arbusto del fuego",



porque invade áreas de bosque quemado. Los arbolitos se cubren de flores tubulares, de color rojo intenso, agrupadas en racimos. Tienen cuatro pétalos adheridos, que al abrirse se rasgan, curvan y exponen los estambres.



Los picaflores se acercan para extraer el néctar y polinizar. Presentan dos períodos de floración: en primavera y a fines del verano. Los frutos son vainas globosas, secas, de color rojizo, que terminan en un apéndice agudo. Están llenos de semillas aladas.

Habita en la periferia de los bosques, en sitios húmedos y suelos turbosos, a veces anegados.

**Palo piche (Fabiana imbricata)**

Familia de las Solanáceas. Es un arbusto ramoso, de 1 m de alto. Sus hojas son numerosas y pequeñas, como escamas imbricadas, con borde entero no dentado. Las flores de color blanquecino o celeste están ubicadas en el extremo de las ramas semejan racimos. Florece durante la primavera y los frutos son cápsulas de 0,5 cm de largo. Es un arbusto aromático fácil de encontrar en la transición estepa-bosque en laderas y llanos soleados, entre Atacama y la Patagonia donde la vegetación se reconstituye después de un incendio. Se la conoce también como: pichi, peta, romero.

**Pangue, Nalca (Gunnera chilensis)**

Es una planta autóctona de Chile que se usa de forma ornamental en el oeste de Europa. Es una planta que posee un tallo tan corto que parece ausente, como si las hojas surgieran de un punto del suelo. Está provista de un grueso tallo subterráneo, rizoma, muy fuerte y fusiforme. Las hojas, de color verde oscuro, están dispuestas en forma de radios partiendo desde un centro. Tienen escotaduras o lóbulos que les dan semejanza con una hoja de palmera, y tienen un diámetro de 50 cm a 1 metro. La superficie de la hoja es áspera, y está cubierta de pequeños pelos. También tiene gruesos y largos pecíolos,

carnosos que sostienen a las hojas; estos pecíolos están cubiertos de apéndices verrugosos puntiagudos. Las flores son muy pequeñas y están agrupadas en largas y densas espigas, que ocupan la parte central de la planta. Florece entre octubre y diciembre. El fruto es carnoso y pequeño “**drupa**” de color rojo, y en algunos casos amarillentos. Fructifica entre enero y febrero. Crece en terrenos muy húmedos o pantanosos, también a lo largo de los arroyos. Los pecíolos o pencas, es decir los talluelos que unen las hojas al tallo, son comestibles, pero después de haberles quitado la primera corteza. Tienen un sabor dulce, pero un poco ácido que es muy agradable y refrescante.



### **Pilpil (*Campsidium valdivianum*)**

Planta leñosa y trepadora anual. Tiene las hojas simples y sus flores bisexuales de color rosado o anaranjadas, son **zigomorfas**, y muy frecuentemente en forma de trompeta. El fruto es una cápsula; y sus semillas son aladas para facilitar su dispersión por el viento. La especie nativa que crece en los bosques australes, tiene flores rojas.



Con esta planta se fabrican canastas, bandejas y figuras, para ello se utiliza su fibra denominada voqui-pilpil. Se trata de un arte propio de las comunidades mapuche que viven en el campo. Se usan las varas verdes una vez hervidas y después de dejarlas remojar en un estero de vertiente natural, por lo menos dos semanas. Luego se pisan bien, se pelan y se labran. Se las deja secar y cuando se van tejiendo es necesario ir las humedeciendo para ablandarlas.

### **Radal (*Lomatia hirsuta*)**

Pertenece a la familia de las Proteaceae. También es llamado nogal. El radial crece en muy variadas condiciones de suelo y humedad. Forma grupos casi puros de árboles, que pueden alcanzar hasta 15 m de altura, con un tronco de hasta 80 cm de diámetro y recubiertos por una corteza gris clara con manchas oscuras.

Sus hojas son perennes, ovaladas, aserradas y gruesas, de color verde oscuro en el haz y verde claro en el envés. Cuando se secan se vuelven negras, aromáticas, coriáceas y brillantes. Sus flores están agrupadas en racimos axilares, de color blanco o amarillento. Su floración va desde agosto a diciembre. Su fruto es un folículo leñoso, de 2 a 4 cm de largo, que contiene numerosas semillas aladas, en su interior.

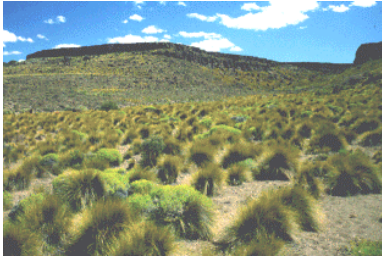


Los indios mapuches le daban usos medicinales, así las hojas y cogollos eran utilizados como purgante, además se le aplicaba contra la inflamación de la tráquea, bronquitis y tos. La corteza, además de ser purgante es efectiva para el asma. Esta planta también es antiespasmódica .



**Coirón (*Stipa speciosa*)**

Es una planta **cespitosa** que forma matas de entre cincuenta y sesenta centímetros de altura. Vive en las estepas. Posee hojas cilíndricas que terminan en una punta fina y rígida; sus panojas son estrechas. Esta especie es una gramínea que tiene una amplia distribución en la estepa xerófila y constituye un buen recurso forrajero. También habita la zona oriental de los bosques patagónicos, donde suele recibir el nombre de coirón amargo.

**Colapiche (*Nassauvia glomerulosa*)**

Es un arbusto pequeño de menos de 30 centímetros de altura, con dos clases de tallos:

Tallos leñosos cortos (cubiertos con restos esféricos de hojas lanosas)

Tallos alargados con hojas chicas que terminan en una pequeña espina. Las flores son pequeñas, blancas y están agrupadas en capítulos. Se trata de una especie perenne, con un período de crecimiento Invierno-Primaveral. La floración se produce desde Noviembre y comienza a fructificar en Diciembre.

En campos de estado regular a malo, este arbusto es comido intensamente, presentándose generalmente a ras del suelo, lo que origina en el ovino un mayor desgaste de la dentadura.

